

# บทสรุปผู้บริหาร

## Executive Summary



### ด้านการเจริญเติบโตทางเศรษฐกิจของจังหวัด

“เดือนกุมภาพันธ์ 2562 เครื่องชี้ภาวะเศรษฐกิจการคลังจังหวัดมุกดาหาร บ่งชี้ว่าเศรษฐกิจจังหวัดมุกดาหาร มีสัญญาณหดตัวเมื่อเทียบกับเดือนเดียวกันของปีก่อน จากการหดตัวของภาคเกษตรกรรม ภาคการบริการ การบริโภคภาคเอกชน ด้านการใช้จ่ายภาครัฐชะลอตัว สำหรับภาคอุตสาหกรรม การลงทุนภาคเอกชนและการค้าขายแดนขยายตัว เสถียรภาพเศรษฐกิจจังหวัด อัตราเงินเฟ้อทั่วไปขยายตัว ส่วนการจ้างงานหดตัวเมื่อเทียบกับเดือนเดียวกันของปีก่อน”

**ภาคเกษตรกรรม** - 47.21% พิจารณาจากปริมาณผลผลิตยางพาราหดตัว ตามพื้นที่เก็บเกี่ยวผลผลิตที่ลดลง และปริมาณ 1 อาชญาบัตรสุกรหดตัว เนื่องจากวัตถุดิบอาหารสัตว์ ราคาสูงขึ้นมีผลกระทบต่อต้นทุนการผลิตของสุกรเศรษฐกิจด้านการใช้จ่าย

**ภาคการบริการ** - 38.33 % หดตัวของภาษีการขายส่งขายปลีกฯ ประกอบกับ จำนวนผู้เยี่ยมเยือนจังหวัดมุกดาหารชะลอตัว ทำให้รายได้จากการท่องเที่ยวชะลอตัวตามมา

**ภาคอุตสาหกรรม** + 18.72 % พิจารณาจากปริมาณการใช้ไฟฟ้าภาคอุตสาหกรรม และจำนวนทุนจดทะเบียนสะสมของภาคอุตสาหกรรม การผลิตเพิ่มขึ้น และการขยายกำลังการผลิต ของโรงงานอุตสาหกรรมขนาดใหญ่ภายในจังหวัด

**การบริโภคภาคเอกชน** - 43,79% พิจารณาจากการหดตัวของการจัดเก็บภาษีมูลค่าเพิ่ม และการจดทะเบียนรถยนต์นั่งส่วนบุคคลไม่เกิน 7 ที่นั่ง

**การใช้จ่ายภาครัฐ** - 129 % ชะลอตัวจากการเบิกจ่ายรายจ่ายงบประมาณ ประกอบกับรายจ่ายงบลงทุนหดตัว เนื่องจากรายจ่ายงบลงทุนส่วนใหญ่ยังอยู่ระหว่าง การดำเนินการของผู้รับจ้างซึ่งยังไม่ถึงระยะเวลา การส่งมอบงานตามสัญญาที่กำหนด

**การค้าขายแดน** + 1.97% จากการขยายตัวของมูลค่าการส่งออก สำหรับมูลค่าการนำเข้าหดตัวมูลค่าการส่งออก จำนวน 7,696.33 ลบ. + 7.75 % มูลค่าการนำเข้า จำนวน 4,991.22 ลบ. - 5.81 %

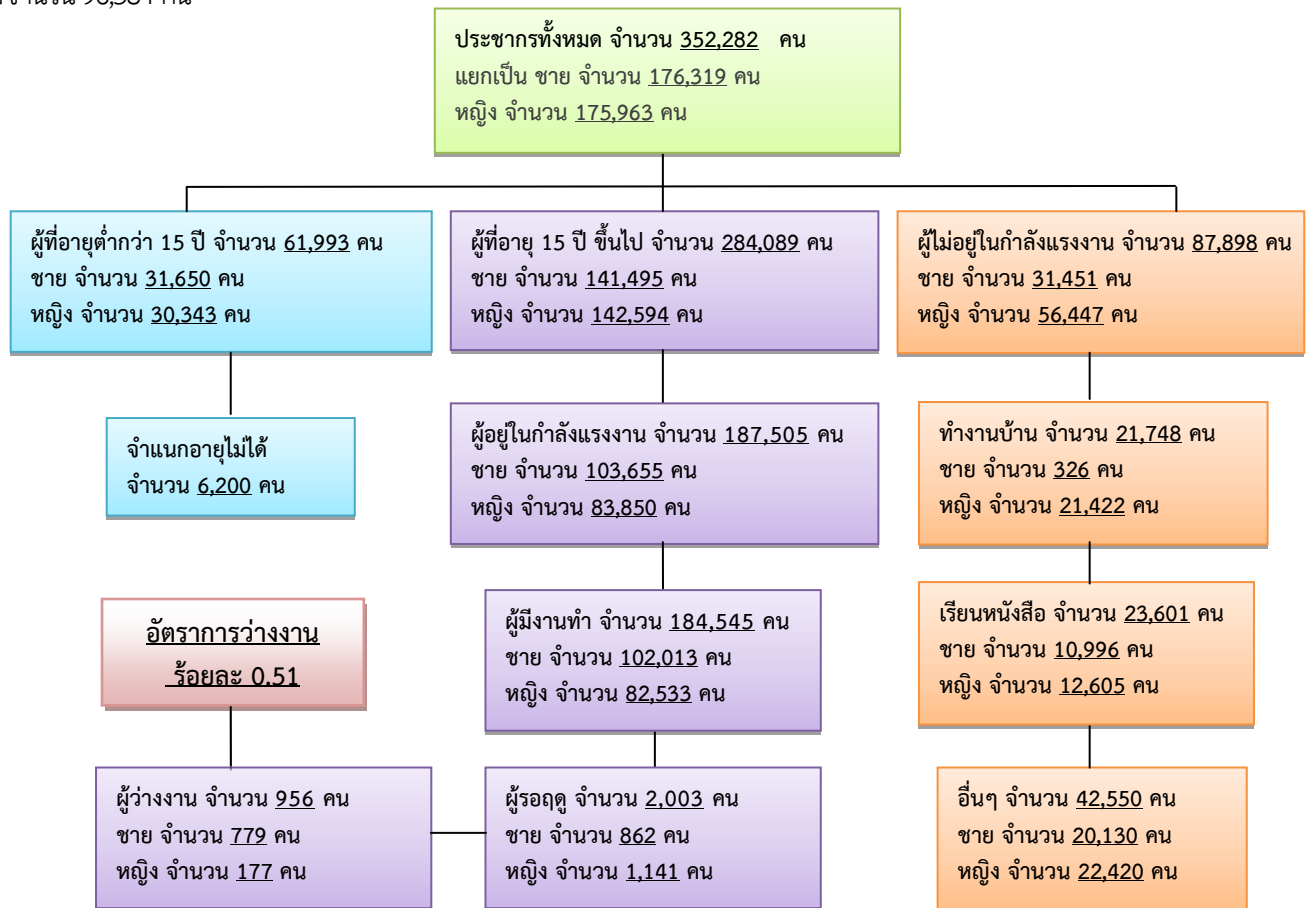
**การลงทุนภาคเอกชน** + 7.03 % จากการขยายตัวของสินเชื่อเพื่อการลงทุน

การเงิน	การคลัง	เสถียรภาพเศรษฐกิจ
-ปริมาณเงินฝากรวม จำนวน 19,007.21 ลบ. เพิ่มขึ้น 2.19 %	-การจัดเก็บรายได้ จำนวน 119.22 ลบ. ลดลง 27.73	-ดัชนีบริโภคทั่วไปอยู่ที่ระดับ 102.10
-ปริมาณสินเชื่อรวม จำนวน 32,261.86 ลบ. เพิ่มขึ้น 7.46 %	-การเบิกจ่ายเงินงบประมาณรวม จำนวน 739.77 ลบ. เพิ่มขึ้น 1.64 %	-อัตราเงินเฟ้อทั่วไปขยายตัวร้อยละ 0.69
	-ขาดดุลงบประมาณ จำนวน 620.56 ลบ.	-การจ้างงานหดตัวร้อยละ 1.66



## สถานการณ์ด้านแรงงานจังหวัดมุกดาหาร ไตรมาส 1 ปี 2562

จากการสำรวจภาวะการมีงานทำของประชากรของสำนักงานสถิติแห่งชาติ พบว่า ไตรมาส 1 ปี 2562 พบว่าจังหวัดมุกดาหารมีประชากรรวมทั้งสิ้น จำนวน 352,282 คน แยกเป็นชาย จำนวน 176,319 คน และหญิง จำนวน 175,963 คน โดยเป็นผู้ที่มีอายุ 15 ปีขึ้นไป จำนวน 284,089 คน อยู่ในกำลังแรงงาน จำนวน 187,505 คน คิดเป็นร้อยละ 66.00 ประกอบด้วย ผู้มีงานทำ จำนวน 184,545 คน คิดเป็นร้อยละ 98.42 ของกำลังแรงงานรวมทั้งหมด และผู้ว่างงาน จำนวน 956 คน คิดเป็นอัตราการว่างงานเท่ากับ 0.51 ส่วนผู้ที่ไม่อยู่ในกำลังแรงงาน มีจำนวน 96,584 คน



## การมีงานทำของประชากร

จำนวนผู้มีงานทำใน ไตรมาส 1/2562 มีจำนวน 184,545 คน เป็นผู้ทำงานในภาคเกษตรกรรม การป่าไม้ และการประมง 105,032 คน คิดเป็นร้อยละ 56.91 และเป็นผู้มีงานทำนอกภาคเกษตรกรรม 79,513 คน คิดเป็นร้อยละ 43.09 โดยผู้มีงานทำนอกภาคเกษตรกรรมส่วนมากอยู่ในหมวดอุตสาหกรรม การขายส่ง ขายปลีก มากที่สุด ร้อยละ 14.06 ของจำนวนผู้มีงานทำทั้งหมด รองลงมาหมวดการบริหารราชการและป้องกันประเทศ ร้อยละ 5.86 การก่อสร้าง ร้อยละ 5.47 ตามลำดับ

สำหรับประเภทอาชีพที่มีจำนวนผู้มีงานทำมากที่สุดคืออาชีพผู้ปฏิบัติงานที่มีฝีมือในด้านการเกษตร และการประมง ร้อยละ 53.53 ของจำนวนผู้มีงานทำทั้งหมด รองลงมาอาชีพพนักงานบริการ และพนักงานในร้านค้า และตลาด คิดเป็นร้อยละ 15.87 อาชีพขั้นพื้นฐานต่างๆในด้านการขายและการให้บริการ ร้อยละ 8.88

พิจารณาตามระดับการศึกษา พบว่าผู้มีงานทำที่มีระดับการศึกษาระดับประถมศึกษามีมากที่สุด ร้อยละ 31.03 รองลงมาระดับต่ำกว่าประถมศึกษา ร้อยละ 22.20 และระดับมัธยมศึกษาตอนต้น ร้อยละ 15.33 โดยส่วนใหญ่ร้อยละ 73.93 เป็นผู้มีงานทำที่มีชั่วโมงการทำงานตั้งแต่ 40-49 ชั่วโมงขึ้นไปต่อสัปดาห์และเมื่อจำแนกตามสถานภาพการทำงานพบว่า ส่วนใหญ่เป็นผู้มีสถานภาพการทำงานส่วนตัว ร้อยละ 46.83 ของผู้มีงานทำทั้งหมด รองลงมาช่วยธุรกิจครัวเรือน ร้อยละ 26.55 ลูกจ้างเอกชน ร้อยละ 1.40 และมีเพียงร้อยละ 1.40 ที่มีสถานภาพการทำงานที่เป็นนายจ้าง



### ความต้องการแรงงานในจังหวัดมุกดาหาร

จากที่นายจ้าง/สถานประกอบการแจ้งตำแหน่งงานว่างผ่านสำนักงานจัดหางานจังหวัด ไตรมาส 1/2562 จำนวน 757 อัตรา พบว่าส่วนใหญ่มีความต้องการแรงงานที่จบระดับมัธยมศึกษา ร้อยละ 36.99 รองลงมาระดับประกาศนียบัตรวิชาชีพชั้นสูง (ปวส.) ร้อยละ 14.66 และ ระดับประกาศนียบัตรวิชาชีพ (ปวช.) ร้อยละ 13.08 ตามลำดับ

สำหรับประเภทอาชีพพนักงานบริการ พนักงานขายในร้านค้าและตลาด มีความต้องการแรงงานมากที่สุด ร้อยละ 26.68 รองลงมาอาชีพงานพื้นฐาน ร้อยละ 17.04 และอาชีพเสมียน เจ้าหน้าที่ ร้อยละ 18.67 ตามลำดับ ส่วนในอุตสาหกรรมที่มีความต้องการแรงงานมากที่สุดคือคือ หมวดการขนส่งและการขายปลีก การซ่อมแซมยานยนต์ รถจักรยานยนต์ ร้อยละ 31.70 หมวดการผลิต ร้อยละ 23.78 และหมวดการพักผ่อนและบริการด้านอาหาร ร้อยละ 13.34 ตามลำดับ



### ผู้สมัครงาน

ไตรมาส 1/2562 มีผู้ลงทะเบียนสมัครงาน จำนวน 226 คน เป็นชาย ร้อยละ 48.67 เป็นหญิง ร้อยละ 51.33 ส่วนใหญ่เป็นผู้จบการศึกษาระดับมัธยมศึกษา ร้อยละ 33.63 รองลงมาระดับประกาศนียบัตรวิชาชีพชั้นสูง (ปวส.) ร้อยละ 31.86 โดยส่วนใหญ่มีอายุระหว่าง 18 – 24 ปี ร้อยละ 62.95 ประเภทอาชีพพนักงานบริการ พนักงานขายในร้านค้าและตลาด เจ้าหน้าที่ ร้อยละ 23.45 รองลงมา อาชีพงานพื้นฐาน ร้อยละ 19.91 และอาชีพเสมียน เจ้าหน้าที่ ร้อยละ 13.72 ตามลำดับ



### การบรรจุนาน

ไตรมาส 1/2562 มีผู้ที่ได้รับการบรรจุนาน จำนวน 566 คน เป็นชาย ร้อยละ 48.94 เป็นหญิง ร้อยละ 51.06 ส่วนใหญ่เป็นผู้จบการศึกษาระดับมัธยมศึกษา ร้อยละ 39.75 ระดับประกาศนียบัตรวิชาชีพชั้นสูง (ปวส.) ร้อยละ 24.91 เป็นผู้ที่มิใช่ช่วงอายุ 30 – 39 ได้รับการบรรจุนานมากที่สุด ร้อยละ 34.63 ประเภทอาชีพพนักงานบริการ พนักงานขายในร้านค้าและตลาด ร้อยละ 23.45 ได้รับการบรรจุนานมากที่สุด ร้อยละ 24.03



### การทำงานของแรงงานต่างด้าว

ไตรมาส 1/2562 จังหวัดมุกดาหาร มีแรงงานต่างด้าว 3 สัญชาติที่ได้รับการอนุญาตทำงาน จำแนกสัญชาติ ณ วันที่ 31 มีนาคม 2562 รวมทั้งสิ้น 1,236 คน แยกเป็นสัญชาติลาว จำนวน 1,190 คน คิดเป็นร้อยละ 96.28 สัญชาติพม่า จำนวน 36 คน คิดเป็นร้อยละ 2.91 และสัญชาติกัมพูชา จำนวน 10 คน คิดเป็นร้อยละ 0.81



### การพัฒนาศักยภาพแรงงาน

ในช่วงไตรมาส 1/2562 (มกราคม – มีนาคม 2562) มีผู้เข้ารับการฝึกเตรียมเข้าทำงานในจังหวัดมุกดาหาร จำนวน 30 คน 1 กลุ่มอาชีพ คือ กลุ่มอาชีพธุรกิจและบริการ จำนวน 30 คน ในส่วนผู้เข้ารับการฝึกยกระดับฝีมือแรงงานรวมทั้งสิ้น 528 คน แบ่งเป็น 3 กลุ่มอาชีพ คือ (1) กลุ่มอาชีพช่างกล จำนวน 186 คน คิดเป็นร้อยละ 35.23 (2) กลุ่มอาชีพช่างไฟฟ้าจำนวน 142 คน คิดเป็นร้อยละ 26.89 (3) กลุ่มอาชีพธุรกิจและบริการ จำนวน 200 คน คิดเป็นร้อยละ 37.88 ซึ่งมีผู้ผ่านการฝึกยกระดับฝีมือแรงงานทั้ง 3 กลุ่มอาชีพ จำนวน 487 คน คิดเป็นร้อยละ 92.23 และมีผู้เข้ารับการทดสอบมาตรฐานฝีมือแรงงาน รวมทั้งสิ้น 161 คน 1 กลุ่มอาชีพ คือ กลุ่มอาชีพช่างกล จำนวน 161 คน มีผู้ผ่านการทดสอบมาตรฐานฝีมือแรงงานทั้งหมด จำนวน 160 คน คิดเป็นร้อยละ 99.38 ของผู้ผ่านการทดสอบมาตรฐานฝีมือ



### การคุ้มครองแรงงาน

ไตรมาส 1/2562 (มกราคม – มีนาคม 2562) ได้ดำเนินการตรวจแรงงานในจังหวัดมุกดาหาร จำแนกตามขนาดสถานประกอบการ รวมทั้งสิ้น 71 แห่ง พบว่ามีสถานประกอบการที่ปฏิบัติไม่ถูกต้องตามกฎหมายว่าด้วยการคุ้มครองแรงงาน จำนวน 7 แห่ง ซึ่งสถานประกอบการที่ปฏิบัติไม่ถูกต้องตามกฎหมายว่าด้วยการคุ้มครองแรงงาน ได้ดำเนินการออกคำสั่งให้ดำเนินการ จำนวน 7 แห่ง มีลูกจ้างที่ผ่านการตรวจ จำนวน 1,580 คน ในส่วนของการตรวจความปลอดภัยในการทำงานในสถานประกอบการจังหวัดมุกดาหาร จำนวน 24 แห่ง พบว่ามีสถานประกอบการมีการปฏิบัติถูกต้องตามกฎหมายว่าด้วยความปลอดภัยของแรงงาน รวมทั้งสิ้น 18 แห่ง พบสถานประกอบการที่มีการปฏิบัติไม่ถูกต้องตามกฎหมายว่าด้วยความปลอดภัยของแรงงาน จำนวน 6 แห่ง มีลูกจ้างที่ผ่านการตรวจจำนวน 1,458 คน



### การประกันสังคม

ข้อมูล ณ วันที่ 31 มีนาคม 2562 จังหวัดมุกดาหารมีผู้ประกันตนทั้งสิ้น จำนวน 43,075 คน แยกเป็นผู้ประกันตนตามมาตรา 33 จำนวน 15,183 คน ผู้ประกันตนตามมาตรา 39 จำนวน 3,220 คน และผู้ประกันตนมาตรา 40 จำนวน 24,669 คน มีการจ่ายประโยชน์ทดแทนของกองทุนประกันสังคมรวมเป็นเงินทั้งสิ้น จำนวน 40,616,133.16 บาท และมีสถานประกอบการที่อยู่ในข่ายกองทุนเงินทดแทน จำนวนทั้งสิ้น 1,111 แห่ง ลูกจ้างจำนวน 12,560 คน พบว่ามีจำนวนผู้มารับเงินทดแทนรวมทั้งสิ้น 9 คน รวมจ่ายกองทุนเงินทดแทนทั้งสิ้น จำนวน 301,895.80 บาท

